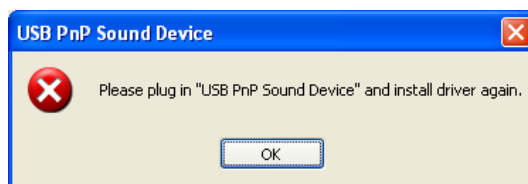


Софтуерно ръководство за потребителя за XP

Уверете се, че слушалките Ви са включени. В противен случай ще видите следния диалогов прозорец.



1.1 Инсталиране

- Поставете диска с драйверите и щракнете два пъти върху файла setup.exe, ако автоматичното стартиране е деактивирано. Натиснете „Cancel (Отказ)”, ако искате да прекратите инсталирането.
- Стартирайте инсталирането на драйверите и натиснете „Next (Следващ)”, за да преминете към следващата стъпка.
- Уверете се, че слушалките са включени в USB звуковата карта преди да инсталирате драйвера CAVUMANUS USB PnP Sound Device. В противен случай драйверът може да не се инсталира.
- Когато инсталацията завърши, Ви препоръчваме да рестартирате компютъра си.

1.2 Отстраняване на драйвера

- Щракнете два пъти върху иконата “Add or Remove Programs (Добавяне или Премахване на програма)” в Контролния панел на Windows XP.
- Изберете елемента “USB PnP Sound Device (USB PnP звуково устройство)” и след това щракнете върху бутона “Change/Remove (Промяна/Премахване)”.
- Натиснете бутона “OK”, за да деинсталирате драйвера CAVUMANUS USB Advance Audio Device.
- Когато процесът приключи, Ви препоръчваме да рестартирате компютъра си, за да отстраните драйвера напълно.

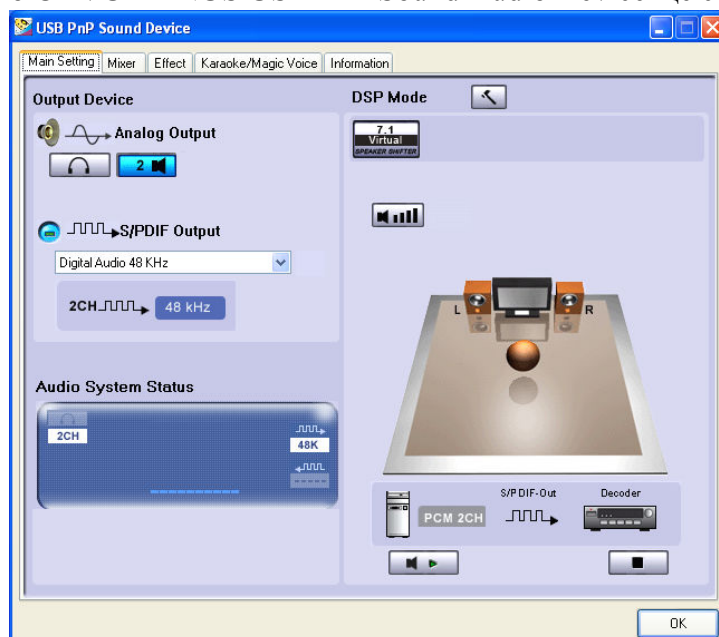
Въведение в Контролния панел на драйвера (CPL)

2. Отваряне на софтуерния CPL

След като сте приключили с рестартирането на Вашия компютър, ще видите иконата за софтуерен CPL на CAVUMANUS PnP PnP Sound Device (USB PnP звуково устройство) лентата на системната област.

- Можете да отворите CPL като щракнете два пъти върху иконата.
- Ако иконата не се появи в системната област, просто отидете в контролния панел на Windows XP и щракнете два пъти върху CPL иконата, за да отворите.

CPL на аудио устройството CAVUMANUS USB PnP Sound Audio Device ще се появи както е по-долу:

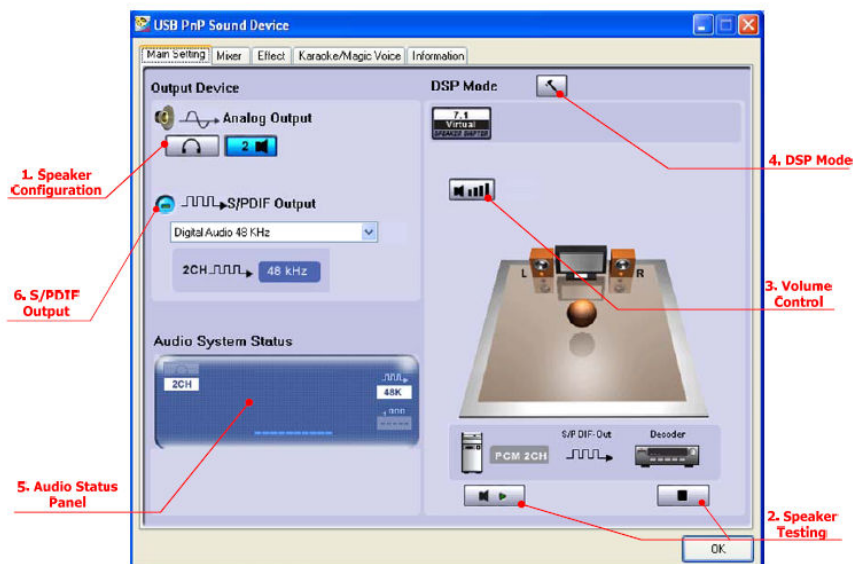


Как да покажете CPL иконата в системната област?

1. Отворете софтуерния контролен панел на звуковото устройство CAVUMANUS PnP Sound Device.
2. Отидете на страница “Information (Информация)”.
3. Поставете отметка на “Show the audio configuration icon in the system tray (Показване на иконата за аудио конфигурация в системната област)”.

2.1 Въведение във функциите на страницата “Main Setting (Главна настройка)”


Можете да контролирате разнообразните конфигурации на устройството за възпроизвеждане на USB Audio както е показано по-долу.



1. Analog Output (Аналогов изход) – Speaker/Headphone Configuration (Конфигурация Високоговорители/Слушалки). (вижте 2.1.1)
2. Analog Output (Аналогов изход) – Speaker Testing (Тестване на високоговорителя). (вижте 2.1.2)
3. Analog Output (Аналогов изход) – Volume Control (Контрол на силата на звука). (вижте 2.1.3)
4. Analog Output (Аналогов изход) – DSP Mode (DSP режим). (вижте 2.1.4)
5. Display (Дисплей) – Audio System Status (Състояние на аудио системата). (вижте 2.1.5)
6. S/PDIF Output (S/PDIF изход) – S/PDIF Output Switch (Превключвател на S/PDIF изхода) (вижте 2.1.6)

2.1.1 Analog Output (Аналогов изход) – Разширени настройки Speaker/Headphone (Високоговорители/Слушалки)


Звуковото устройство PnP Sound Device поддържа стерео слушалки и 2-канален аналогов изход за високоговорители.

- Щракнете върху бутона за Разширени настройки (), за да зададете разширени настройки на високоговорителите.
- Advanced settings (Разширени настройки) – Headphone (Слушалки)
Смяна на ляв/десен изход на слушалките

2.1.2 Analog Output (Аналогов изход) – Тестване на звука Speaker/Headphone (Високоговорители/Слушалки)

Можете да тествате звуковия изход на високоговорителите/слушалките автоматично или ръчно.

1. Автоматично тестване на високоговорителите/слушалките:

Щракнете върху бутона за автоматично тестване () и CPL ще тества автоматично всеки високоговорител един след друг.

2. Ръчно тестване на високоговорителите/слушалките:

Щракнете върху единичната диаграма Headphone/Speaker (Слушалки/Високоговорител), за да тествате ръчно звука от изхода на високоговорителя.

2.1.3 Analog Output (Аналогов изход) – Volume Control (Контрол на силата на звука).

CPL осигурява функция за контрол на силата на звука, можете да щракнете върху бутона “Digital Volume (Сила на цифров звук)”, за да активирате лентата за контрол на силата на звука.

1. Volume Control Bar (Лента за контрол на силата на звука):


Използвайте лентата за контрол на силата на звука, за да регулирате звуковата стойност за слушалките.

2. Бутон за възстановяване:


Щракнете върху бутона "Reset (Възстановяване)", за да върнете звуковата стойност на всички високоговорители към настройката по подразбиране.

2.1.4 Analog Output (Аналогов изход) – DSP Mode (DSP режим).


CPL осигурява DSP режим.

- Бутонът ( Ви позволява да включвате и изключвате DSP Effect Advanced Setting (Разширени настройки на DSP ефект).

Когато DSP режимът е включен, можете да видите плана на DSP работа вдясно.

- Когато DSP режимът е изключен (), ще се възобнови стандартният режим тестови режим за високоговорители.

1.7.1 Смяна на виртуален високоговорител:

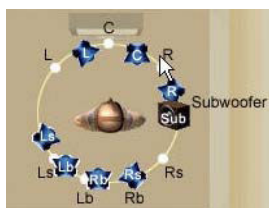
Щракнете върху “Бутон Виртуален високоговорител 7.1” (), за да активирате DSP Effect (DSP ефект). Когато се активира, иконата ще се покаже в частта DSP Effect (DSP ефект) вдясно.

I. Контрол на силата на звука:

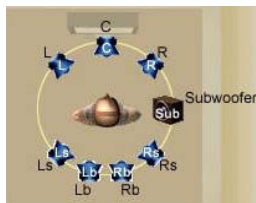
Увеличаване/намаляване на силата на звука за всички канали с по 1 dB на стъпка. (+4dB - 17dB)

II. Режим на автоматично въртене:

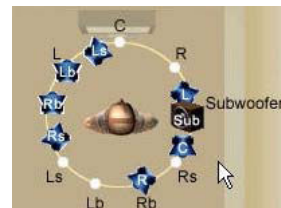
Виртуалните високоговорители се въртят бавно по посока на часовниковата стрелка или обратно на часовниковата стрелка. Например, ако се избере по посока на часовниковата стрелка:



T=0



T=0,25 сек



T= 1 сек

III. Режим на ръчно въртене:

Използвайте мишката, за да въртите виртуалните високоговорители на екрана ръчно.

IV. Ръчно изместване (Режим на свободно движение):

Използвайте показалеца и щракнете и издърпайте, за да преместите местоположението на отделните виртуални високоговорители.

V. Възстановяване:

Възстановяване на местоположението на виртуалните високоговорители/виртуалния слушател в позицията по подразбиране.

VI. Виртуален високоговорител:

Всеки виртуален високоговорител представлява виртуална версия на един канал от 7.1-каналните високоговорители в реалния свят.

VII. Виртуален слушател:

Виртуалният слушател представлява Вашата позиция.

VIII. Индикатор за сила на звука:


Показва стойността за всеки канал.

2.1.5 Audio System Status Panel (Панел за състояние на аудио системата)

CPL осигурява панел, за да укаже състоянието на аудио системата.

- Analog Output Device (Аналогово изходно устройство)
- S/PDIF Output Sample Rate (Честота на дискретизация на S/PDIF изхода)
- Пиков измерител

2.1.6 S/PDIF Output (S/PDIF изход) – S/PDIF Output Device Options (Опции на устройството S/PDIF изход)




CM108AH USB многоканалното аудио устройство поддържа цифровия изход. Щракнете върху бутона “S/PDIF Enable (S/PDIF активиране)” () , за да го активирате.

1. Бутон за активиране на S/PDIF.
2. Опция за цифрова аудио честота на дискретизация-48/44.1KHz 2-канален цифров PCM изход за данни.

2.2 Въведение във функциите на страницата “Mixer (Миксер)”

Вграденият миксер контролира силата на възпроизвеждането на звука/записването/следенето (пътека A-A).


2.2.1 Възпроизвеждане и следене на (A-A пътека) миксер

1. Главен контролер на силата на звука – контрол на изходната сила на звука при възпроизвеждане.
2. Главен контролер на баланса – контрол на звуковия баланс при възпроизвеждане.
3. Конфигурация на високоговорителите – указване на брой високоговорители или слушалки
4. Главен контролер за спиране/пускане на звука/ Un-Mute Control
Спреният бутон не е осветен ().
Пуснатият бутон е осветен ().
5. Баланс на силата на звука – контрол на изхода на звука от левия или десен канал като се използва контролера на баланса.
6. Контрол на силата на звука – контрол на изхода за възпроизвеждане или силата на звука за устройство на пътека A-A.
7. Пиков измерител - указване на моментното ниво на аудио сигнала.
8. Подсилване на микрофона:
Щракнете върху бутона за подсилване на микрофона () и след това проверете иконата за подсилване на микрофона, за да засилите A-A пътеката на силата на звука на микрофона.

2.2.2 Миксер за записване

1. Пиков измерител:
Указване на моментното ниво на аудио сигнала.
2. Активно записващо устройство:
Указване на записващо ресурсно устройство.
3. Контролер на звуковия баланс:
Контрол на гласовия изход от левия или десен канал като се използва контролера на баланса.
4. Контролер на силата на звука:
Контрол на стойността на записване по индивидуално записващо устройство.
5. Селектор на записващо устройство:
Щракнете върху селектора, за да зададете записващо устройство.

6. Подсилване на микрофона:

Щракнете върху бутона за подсилване на микрофона () и след това проверете елемента за подсилване

на микрофона, за да засилите силата на звука на записване на микрофона.

2.2.3 Въведение в устройството за възпроизвеждане

В този панел имате няколко опции, за да контролирате силата на звука, включително регулиране на нивото на звука, спиране и намаляване на звука.

1. Wave:

Контролът на звука е за нивото на силата на аудио на операционната система.

2. SW Synth:

Контролът на звука е за MIDI мзика.

3. CD Player:

Контролът на звука е за CD плейър, ако възпроизвеждате CD, можете да регулирате нивото на силата на звука чрез контролиране на тази лента.

4. Микрофон:


Контролът на звука е за следене (A-A пътека) на устройството „Микрофон-вход“. A-A пътеката означава, че аналоговата затворена пътека Микрофон-вход към Високоговорители-изход.

2.2.4 Въведение в устройството за записване


В този панел имате няколко опции, за да контролирате силата на звука, включително регулиране на нивото на звука и избиране на устройството за записване по подразбиране.

1. Микрофон:

Контрол на нивото на звука и селектор за устройство по подразбиране за устройство „Микрофон“.

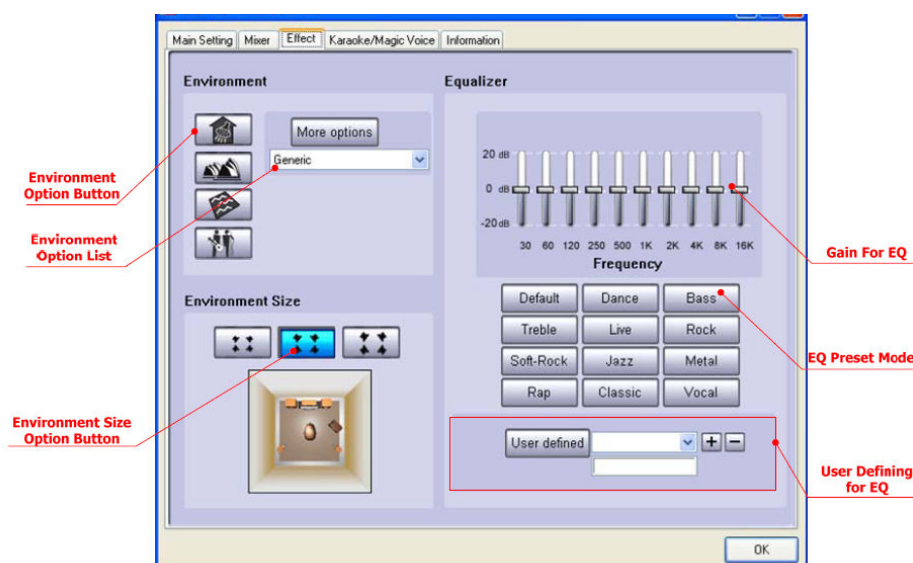
Включете микрофона и изберете () “Microphone (Микрофон)” като устройство по подразбиране и започнете да записвате звук.

2. WAVE In:

Контрол на нивото на звука и селектор за устройство по подразбиране за “WAVE In” устройство, това устройство е за записване на това което чувате, просто изберете () “WAVE In” като устройство по подразбиране и започнете да записвате звук.

2.3 Въведение във функциите на страницата “Effect (Ефект)”

Функциите на този прозорец осигуряват разнообразни звукови ефекти.



3. Environment (Околна среда)

Изберете “Environment option button (Бутон за опции на околна среда)” или “Environment option list

(Списък от опции на околна среда)” за емуляция, която се изпълнява чрез създаване на звуково отражение и отекване.

4. Environment Size (Размер на околна среда)

Можете да променят “Environment Size Button (Бутона за размер на околната среда)”, за да симулирате по-голямо или по-малко пространство (по подразбиране е средно). Ще почувствате промените в пространството.

5. Equalizer (Еквилайзер) (EQ) 10-лентов

Изберете предварително зададен режим за еквилайзера, който е съответно създаден. Има 12 предварително зададени режима, като например Бас, Високи честоти, На живо, Рок, Джаз и т.н.

Можете да променят настройката за силата за всяка лента и след това да дадете име в следното празно място. Щракнете върху „+”, за да добавите новата си настройка към списъка „User Defined (Определени от потребителя)”. Щракнете върху „-”, за да изтриете настройките.

2.4 Въведение във функциите на страницата “Karaoke and Magic Voice™ (Караоке и Магически глас™)”

Тези функции Ви позволяват да опитате обработване на глас. Това е също и интересна функция, която може да се използва с VOIP приложения и Караоке системи.

1. Щракнете върху “ON (ВКЛ.)”, за да включите обработването на глас.
2. Щракнете върху “Reset (Възстановяване)”, за да върнете всички настройки към стойностите по подразбиране.
3. Район на функцията Магически глас – Осигурява функциите “Microphone Echo (Микрофонно ехо)” и “Magic Voice (Магически глас)”. (вижте 2.4.1)
4. Район на функцията Караоке – Осигурява функциите “Key Shifting (Ключово отместване)” и “Voice Cancellation (Отстраняване на глас)”. (вижте 2.4.2)

2.4.1 Район Магически глас

1. Микрофонно ехо:

Когато изпълнявате песен, може да Ви трябва Гласово ехо, за да направите пеенето по-мелодично.

Можете да изберете “Microphone Echo (Микрофонно ехо)”, за да получите този ефект и да регулирате силата на ехо звука. Диапазонът е -12dB до +12dB.

Когато за пръв път включите функцията, драйверът ще избере микрофонния вход като източник за записване. Щракнете върху „ОК”, за да затворите този прозорец както следва.

2. Магически глас:

Когато разговаряте с приятелите си, използвайки Месинджър, VOIP, онлайн игрови приложения, можете да използвате ефектите на „Magic Voice™ (Магически глас™)” от падащото меню, за да се забавлявате.

В един момент може да се избира само един тип глас.

Когато “Magic Voice™” е избран; схемата ще бъде показана както следва. Има пет опции: По подразбиране (без ефект), Чудовище, Анимация, Мъжки и Женски стилове.

2.4.2 Район на функцията Караоке

1. Ключово отместване:

Можете да активирате Ключовото отместване за Караоке VCD или музиката, за да ги направите подходящи за своя глас. Диапазонът е -4 до +4 полутона.

2. Отстраняване на глас:

Ако музикалният източник включва гласа на оригиналния изпълнител, опитайте функцията Отстраняване на глас, за да го премахнете (0~100).

Но този ефект не винаги работи, тъй като зависи от методът на записване на източника. Обикновено той не е необходим за караоке VCD или CD, при които гласът на изпълнителя липсва.

2.5 Въведение в страницата “Information (Информация)”

Тази страница отбелязва информацията за драйвера и логото на търговската марка на технологиите. Тук можете да получите както хардуерни/софтуерни подробности, така и справки за правната информация.

1. Поставете на логото на търговската марка
2. Опция за показване на икона в лентата
3. Хардуерна и софтуерна информация
4. Версия на контролния панел (Ver.2.0.01.05)
5. Уебсайт на Genius. (URL: www.geniusnet.com)

2.6 Въведение във функцията „Tray Icon (Икона в лентата)”

Отворете „CPL Tray Icon Function List (Списък с функциите на CPL икона в лентата) като щракнете с десния бутон на иконата в системната област.

1. Отваряне:

Когато щракнете върху елемента „Open (Отваряне)”, ще възстановите USB 2.0 High-Speed True HD Audio Software CPL

2. Контрол на силата на звука:

Когато щракнете върху “Volume Control (Контрол на силата на звука)”, това ще отвори Windows Volume Control (Контрол на силата на звука на Windows) както е показано.

3. Windows Media Player:

Когато щракнете върху “Windows Media Player”, това ще отвори Microsoft Windows Media Player.

4. Звукозапис:

Когато щракнете върху елемента “Sound Recorder (Звукозапис)”, ще отворите вградената в Windows програма за звукозапис по подразбиране.

5. Мултимедийни свойства:

Отворете “Sounds and Audio Devices Properties (Звуци и свойства на аудио устройствата)” в Windows и можете да задавате разширените настройки на тази страница.